

Leidraad zonneparken

Indieningsvereisten en toetsing zonneparken toekomstig gemeente
Eemsdelta

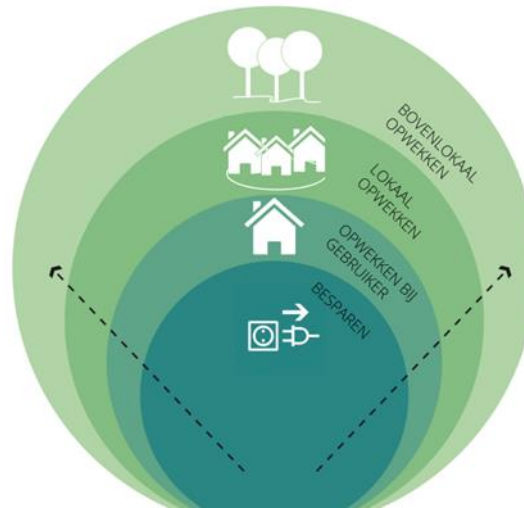


Inhoud

1. Algemene informatie.....	3
1.1 Doel leidraad.....	3
1.2 Afbakening leidraad.....	4
1.3 Tijdstermijn en beoordeling.....	4
1.4 Algemene informatie.....	4
2. Valt mijn initiatief onder de leidraad?.....	5
3. Procedure Leidraad.....	6
3.1 Indieningstermijn.....	6
3.2 Startbijeenkomst.....	6
3.3 Procedure beoordeling initiatief.....	6
3.3.1 Fase1, indieningsvereisten.....	7
3.3.2 Fase 2, kwaliteit van het initiatief.....	7
3.3.3 Fase 3, toegevoegde waarde van het initiatief.....	8
3.3.4 Fase 4, uitkomst leidraad.....	8
4. Inhoudelijke beoordeling van het initiatief.....	9
4.1 Fase 1 – indieningsvereisten –.....	9
4.2 Fase 2 – kwaliteit van het initiatief -.....	9
4.3 Fase 3 – toegevoegde waarde van het initiatief -.....	10
4.4 Fase 4 – Uitkomst Leidraad –.....	10
Bijlagen.....	11
Bijlage 1, Voorblad initiatief.....	11
Bijlage 2. Begrippenlijst.....	12

1. Algemene informatie

De gemeenten Appingedam, Delfzijl en Loppersum werken aan een duurzame toekomst. Hierbij wordt gezocht naar een manier waarbij de gemeenten worden voorzien van hernieuwbare energie. Een van de bouwstenen is de visie 'Ruimte voor Energie' (hierna: visie). In deze visie wordt aangegeven waar wij ons als gemeenten de komende jaren op willen richten (zie figuur 1.).



Figuur 1: Visie 'Ruimte voor Energie'

In de visie wordt onder andere een ruimtelijk kader gegeven voor de ontwikkeling van zonneparken. De gemeentelijke zonneladder brengt hiërarchie aan in het beoordelen van de geschiktheid van locaties voor het opwekken van zonne-energie. Aan de uitwerking van de zonneladder liggen de volgende uitgangspunten ten grondslag:

- Zorgvuldigheid bieden bij inpassing in landschappelijk, natuurlijk of cultuurhistorisch waardevol gebied;
- Omvang van een zonnepark sluit in maat en schaal aan bij de omgeving;
- Waar mogelijk inzetten op multifunctioneel ruimtegebruik;
- Koppeling tussen de plek waar de energie wordt opgewekt en verbruikt;
- Stimuleren van gebiedsontwikkeling bij zonneparken in landelijk gebied.

Deze principes zijn doorvertaald in de stappen van de zonneladder. De laatste trede van de zonneladder omvat het landelijk gebied. Het landelijk gebied vervult vele functies en daardoor moet zorgvuldig worden omgegaan met het bieden van ruimte aan zonneparken.

De visie geeft daarom ruimte voor realisatie van drie zonneparken in het buitengebied. De visie maakt onder voorwaarden één zonnepark mogelijk per landschapstype. Dit betreft initiatieven voor (grotere) zonneparken in het buitengebied voor de benoemde drie landschappen uit de visie, namelijk:

- Dijkenlandschap;
- Wierdenlandschap;
- Wegdorpenlandschap.

1.1 Doel leidraad

De visie maakt een beperkt aantal zonneparken in het buitengebied mogelijk. Om die reden willen de ADL-gemeenten de initiatieven in het buitengebied zorgvuldig tot stand laten komen waarbij selectie plaatsvindt op basis van kwaliteit. Het meest hoogwaardige initiatief per landschapstype krijgt de mogelijkheid het project verder uit te werken. De uitwerking van de initiatieven kan door bijvoorbeeld marktpartijen of energiecoöperaties worden opgepakt.

Om tot een transparante afweging voor het meest hoogwaardige initiatief te komen, hebben de gemeenten een leidraad opgesteld. Initiatiefnemers krijgen de mogelijkheid om voor een vastgestelde datum initiatieven aan te leveren. In de leidraad is een beoordelingskader opgenomen waaraan de initiatieven worden getoetst. De initiatieven kunnen op verschillende onderdelen punten scoren. Het initiatief dat het hoogst scoort, krijgt de kans om het initiatief/plan verder uit te werken en een vergunningsaanvraag in te dienen.

In de visie wordt gesproken over een tender. De term tender schied veel onduidelijkheid bij verschillende partijen. Daarbij is de tender niet een tender in strikte zin van het woord. De gemeenten hebben namelijk geen eigen gronden in te brengen. Daarom is besloten om de naam te wijzigen naar leidraad. Het doel blijft echter ongewijzigd. Het doel is om het beste, hoogst scorende initiatief een kans te geven tot uitwerking. Op deze manier kan de meest kwalitatieve bijdrage aan de omgeving in ruimtelijk en maatschappelijk opzicht worden geleverd.

1.2 Afbakening leidraad

Deze leidraad heeft enkel betrekking op de initiatieven in het buitengebied in één van de drie landschappen. De visie biedt ruimte voor maximaal één initiatief per landschapstype, dus in totaal drie verschillende initiatieven.

De gemeente maakt in de aanpak onderscheid in het landelijk gebied én de gebieden welke deel uitmaken van de gebiedsontwikkeling rond Oosterhorn, bedrijventerreinen Fivelpoort, Farmsumerpoort en -haven of binnen de bebouwde kom liggen. De leidraad is dus niet van toepassing op deze gebieden en ook niet op het 'reserveringsgebied integrale gebiedsontwikkeling' dat ten zuiden van industriegebied Oosterhorn ligt. Door middel van het doorlopen van de vragenboom (figuur 2) kan bepaald worden of uw initiatief in aanmerking komt voor deze leidraad of niet.

Het is geen garantie dat aan een initiatiefnemer met de hoogste score de omgevingsvergunning ook daadwerkelijk verleend wordt. Dit is afhankelijk van het participatieproces en/of de ruimtelijke procedure. Tijdens dit traject kan blijken dat het initiatief alsnog niet aan de vereisten voldoet of niet uitvoerbaar is.

1.3 Tijdstermijn en beoordeling

Na vaststelling van de uitvoeringsdocumenten¹ door de colleges wordt een periode van zeven maanden gehanteerd waarin initiatieven ingediend kunnen worden. De ingediende initiatieven worden beoordeeld door een ambtelijke commissie. In de ambtelijke beoordelingscommissie nemen gemeentelijke en provinciale adviseurs plaats vanuit verschillende relevante expertises.

De initiatiefnemers ontvangen uiterlijk tien weken na sluiting van de indieningstermijn schriftelijk bericht over de beoordeling van hun initiatief. De procedure rond de leidraad wordt nader toegelicht in hoofdstuk 3.

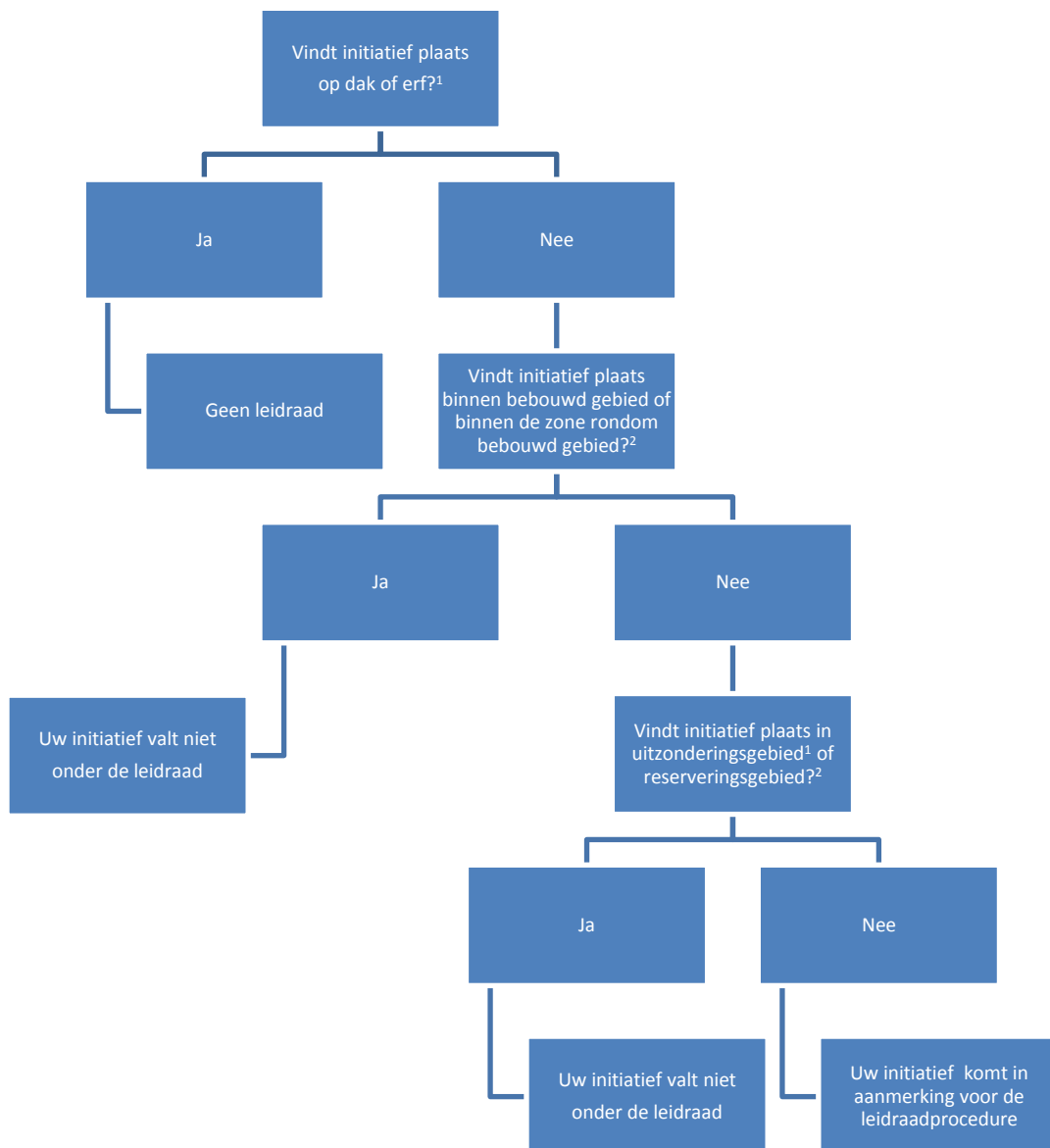
1.4 Algemene informatie

In dit document wordt regelmatig verwezen naar de visie '*Ruimte voor Energie*' welke u kunt vinden op: [link](#).

¹ Naast de leidraad zonneparken wordt er ook een leidraad financiële participatie vastgesteld.

2. Valt mijn initiatief onder de leidraad?

Door middel van het doorlopen van de onderstaande vragenboom kunt u bepalen of u uw initiatief in aanmerking komt voor de leidraad.



Figuur 2; Vragenboom

1. zie paragraaf 7.7.1 Stap 0. Uitzonderingsgebieden van de visie 'Ruimte voor energie'.
2. Zie paragraaf 7.2.4 Stap 3. Buiten bebouwd gebied van de visie 'Ruimte voor energie'.

3. Procedure Leidraad

In dit hoofdstuk staat omschreven hoe de leidraadprocedure voor het indienen van initiatieven voor zonneparken verloopt.

3.1 Indieningstermijn

Initiatieven kunnen vanaf 1 juli 2020 tot 18 januari 2021 digitaal ingediend worden via info@Appingedam.nl, info@delfzijl.nl of info@loppersum.nl, ter attentie van het college van burgemeester en wethouders van de gemeente Appingedam, Delfzijl en Loppersum en onder vermelding van 'Aanvraag leidraad zonnepark Eemsdelta'.

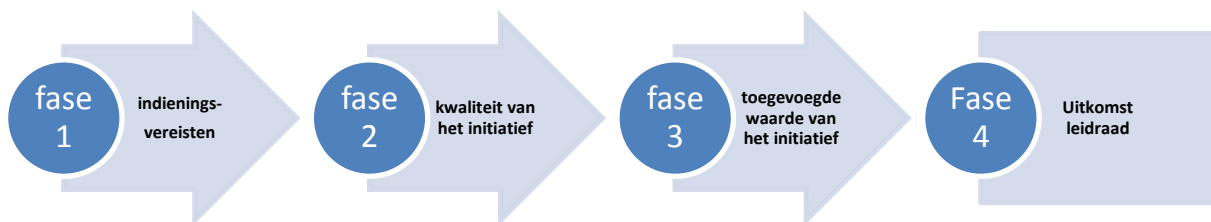
3.2. Startbijeenkomst

Er wordt een startbijeenkomst georganiseerd voor energiecoöperaties, ontwikkelaars, overige initiatiefnemers en geïnteresseerden van zonneparken. Tijdens deze startbijeenkomst wordt uitleg gegeven over de leidraadprocedure. Na de startbijeenkomst worden alle potentiële initiatiefnemers in de gelegenheid gesteld om, binnen vier weken na de startbijeenkomst, schriftelijke vragen te stellen over de leidraad zonneparken. De antwoorden worden verwerkt in een nota van inlichtingen. De ingediende vragen worden hierin (anoniem) verwerkt. De nota van inlichtingen wordt gestuurd naar alle deelnemers, inclusief de partijen die een vraag/vragen hebben ingediend (gelijkheidsbeginsel).

In verband met de beperkende maatregelen omtrent COVID-19 is de exacte datum voor de startbijeenkomst nog onbekend. De verwachting is dat deze medio september 2020 georganiseerd kan worden omdat de voorkeur uitgaat naar een fysieke bijeenkomst. Indien de coronamaatregelen dit niet toestaan medio september zal de startbijeenkomst digitaal plaats gaan vinden.

3.3 Procedure beoordeling initiatief

De beoordeling van het initiatief bestaat uit vier fasen zoals weergegeven in figuur 3.



Figuur 3; Procedure beoordeling initiatief

De ingediende initiatieven worden beoordeeld. In de beoordelingscommissie zijn onder andere de volgende expertises aanwezig:

- Ruimtelijke ordening
- Milieu;
- Landschap
- Ecologie;
- Financieel.

De ambtelijke commissie is nog niet samengesteld. Samenstelling van de commissie vindt plaats nadat plaatsingsprocedure is afgerond in het kader van de herindeling. De commissie concretiseert de criteria uit fase 3 en zal deze definitief vaststellen voor aanvang van de beoordeling van de initiatieven (fase 2).

In fase 4 worden de uitkomsten van de beoordeling aan de initiatiefnemers medegedeeld. Dit vindt plaats na sluiting van de indieningstermijn, maar uiterlijk voor 1 april 2021.

Per landschapstype mag het initiatief met de meeste punten verder uitgewerkt worden. Indien er initiatieven zijn met een gelijke score wordt er geloot om te bepalen welk initiatief verder uitgewerkt mag worden.

Noot:

- De procedure is gelijk voor de drie verschillende landschapstypen.
- Het is geen garantie dat aan een initiatiefnemer met de hoogste score de omgevingsvergunning ook daadwerkelijk verleend wordt. Dit is afhankelijk van de ruimtelijke procedure en/of het participatieproces. Tijdens dit traject kan blijken dat voor het initiatief geen maatschappelijk draagvlak bestaat of dat het in strijd is met een goede ruimtelijke ordening.
- Indien de omgevingsvergunning van de winnende initiatiefnemer niet verleend kan worden of het initiatief anderzijds niet uitvoerbaar blijkt te zijn dan wordt de eerstvolgende initiatiefnemer benaderd om het initiatief verder uit te werken.

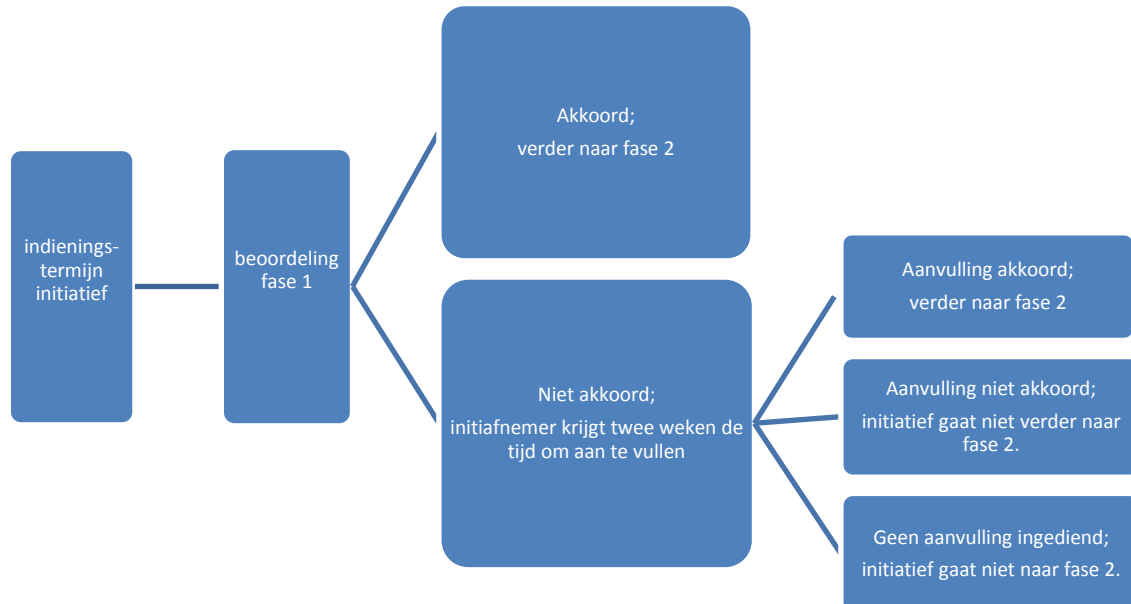
3.3.1 Fase 1, indieningsvereisten

In de eerste fase wordt beoordeeld of het initiatief aan de indieningsvereisten voldoet. Deze beoordeling gebeurt binnen twee weken na de sluitingstermijn van de leidraad. Dit kan resulteren in twee uitkomsten:

1. De aanvraag is volledig. Het initiatief gaat door naar fase 2;
2. De aanvraag is niet volledig. De initiatiefnemer wordt in de gelegenheid gesteld om binnen twee weken na terugkoppeling van de beoordeling de aanvraag alsnog volledig in te dienen. Dit resulteert vervolgens in drie uitkomsten:
 - a. De initiatiefnemer doet niets met als gevolg dat het initiatief wordt afgewezen;
 - b. Initiatiefnemer doet aanvulling, maar de aanvraag voldoet nog steeds niet aan de indieningsvereisten. De aanvraag gaat niet door naar fase 2;
 - c. Aanvulling voldoet aan de indieningsvereisten. Verzoek gaat door naar fase 2.

De initiatiefnemers worden uiterlijk binnen vier weken na sluitingsdatum geïnformeerd over de definitieve uitslag.

In figuur 4 is een schematische weergave van fase 1 weergegeven.



Figuur 4; schematische weergave fase 1

3.3.2 Fase 2, kwaliteit van het initiatief

In fase twee wordt beoordeeld of het initiatief van voldoende kwaliteit is. Het initiatief wordt getoetst aan diverse onderdelen waarop punten gescoord kunnen worden. Het initiatief wordt onder andere getoetst aan de wijze van participatie, landschappelijke inpassing en financiële haalbaarheid. Tijdens deze fase dienen de initiatiefnemers een minimaal aantal punten te behalen. Enkel de initiatieven die het minimale aantal punten behalen gaan door naar de derde fase.

3.3.3 Fase 3, toegevoegde waarde van het initiatief

In deze fase kunnen de initiatieven zich onderscheiden van andere initiatieven. Er kunnen extra punten behaald worden door bijvoorbeeld het benutten van koppelkansen, inzicht te geven in aanvullende onderzoeken (bijvoorbeeld op het gebied van ecologie) en lokaal eigenaarschap. Deze punten worden opgeteld bij de punten die in fase 2 zijn behaald. In deze fase kan de initiatiefnemer laten zien wat de toegevoegde waarde is van het project en zich hiermee onderscheiden van de andere initiatiefnemers. Hoe meer de initiatiefnemer bereid is te investeren in de koppelkansen hoe hoger het initiatief scoort. In deze fase wordt het verschil gemaakt.

3.3.4 Fase 4, uitkomst leidraad

Tot slot wordt in de vierde fase vastgesteld welke initiatiefnemer de meeste punten heeft behaald. In deze fase worden de uitkomsten gedeeld met alle initiatiefnemers. De initiatiefnemers met het hoogst behaalde score per landschapstype mogen het initiatief verder uitwerken en hierbij de omgeving betrekken. Dan moet echt blijken of het initiatief daadwerkelijk slagingskans heeft.

4. Inhoudelijke beoordeling van het initiatief

In de volgende paragrafen wordt per fase ingegaan op de inhoud waarop beoordeeld wordt.

4.1 Fase 1 – indieningsvereisten –

In de eerste fase wordt beoordeeld of alle noodzakelijke onderdelen zijn aangeleverd. Om door te gaan naar fase twee moeten minimaal de volgende bescheiden aanwezig zijn:



1. Voorblad, volgens bijlage 1;
2. Algemene beschrijving van het initiatief / locatiekeuze;
3. (Intentie)overeenkomst grondeigenaar;
4. Plan van aanpak maatschappelijke inpassing;
5. Startdocument landschappelijke inpassing, inclusief situatietekening;
6. Businesscase / financiële verkenning.

4.2 Fase 2 – kwaliteit van het initiatief -

In fase twee wordt bepaald of het initiatief voldoende van kwaliteit is om door te gaan naar fase drie.



Indien het initiatief van onvoldoende kwaliteit blijkt te zijn wordt het niet verder in beoordeeld. De initiatiefnemer wordt aan het eind van de beoordelingsperiode geïnformeerd.

Om te bepalen of het initiatief van voldoende kwaliteit is, zal het beoordeeld worden zoals weergegeven in onderstaande tabel. Bij een score van 60 punten gaat het initiatief door naar fase drie. Bij een score van minder dan 60 punten valt het initiatief af en wordt het niet verder beoordeeld in fase 3.

intentie-overeenkomst grondeigenaar	• 10 punten
startdocument proces- en financiële participatie	• 10 punten + 5 punten bij voldoende of 0 punten bij onvoldoende
startdocument landschappelijke inpassing	• 10 punten + 5 punten bij voldoende of 0 punten bij onvoldoende
startdocument afzet van energie	• 10 punten
businesscase / financiële verkenning	• 10 punten

Tabel 1; Toetsingscriteria fase 2

4.3 Fase 3 – toegevoegde waarde van het initiatief -



Is gebleken dat het initiatiefnemer voldoende rekening heeft gehouden met de landschappelijke inpassing en participatie dan heeft het voldoende punten gescoord om door te mogen naar fase 3. In deze fase wordt gekeken naar de toegevoegde waarde van het initiatief. Hoe hoger de toegevoegde waarde voor de leefomgeving hoe hoger het initiatief scoort.

De toegevoegde waarde van het initiatief wordt bepaald door het schema zoals weergegeven in onderstaande tabel.

Lokaal eigenaarschap en maatschappelijke inpassing	• 0,50 punt per % lokaal eigenaarschap tot 50%, 1 punt per % lokaal eigenaarschap boven 50%
Toegevoegde waarde (koppelkansen en meervoudig ruimtegebruik)	• 10 punten per koppelkans + 15 punten bij voldoende en 0 punten bij onvoldoende
QuickScans / onderzoeken	• 10 punten per quickscan/onderzoek indien bevorderend voor de haalbaarheid van het initiatief
Inventieve ideeën / innovatieve maatregelen	• 10 punten per innovatieve maatregel

Tabel 2: Toetsingscriteria fase 3

4.4 Fase 4 – Uitkomst Leidraad –

In de vierde fase worden de uitkomsten gedeeld met het college. Via een collegebesluit wordt vastgesteld welke initiatiefnemer de hoogste score heeft. Vervolgens worden de uitkomsten schriftelijk gedeeld met de initiatiefnemers. De initiatiefnemers met de hoogst behaalde score per landschapstype worden uitgenodigd voor een vooroverleg met de gemeente. In dit gesprek wordt het initiatief besproken en de mogelijkheden voor verbeteringen voorgelegd en wordt de verdere uitvoering van het initiatief besproken (zie stap 1 van het stappenplan procesparticipatie uit de visie Ruimte voor Energie).

Na een goed doorlopen participatietraject en een (provinciaal) akkoord op de landschappelijke inpassing kan de omgevingsvergunning aangevraagd worden.

Bijlagen

Bijlage 1, Voorblad initiatief

Titel van het Voorstel	
Initiatiefnemer	
Naam bedrijf, rechtspersoon	
Contactpersoon	
Straat	
Huisnummer	
Postcode	
Plaats	
KvK nummer	
Telefoonnummer	
Emailadres	
Initiatief	
Betreft landschap (aankruisen welke van toepassing is)	<input type="radio"/> Wegdorpenlandschap <input type="radio"/> Wierdenlandschap <input type="radio"/> Dijkenlandschap
Locatie	
Kadastrale gegevens perceel	
Aantal hectares	
Opgesteld vermogen in MW	
Situatie tekening	Bijvoegen
Lijst van bijlagen	Bijvoegen

Bijlage 2. Begrippenlijst

Afzet van opgewekte energie Een inpassingsplan voor het aansluiten van het zonnepark op het reguliere elektriciteitsnet.
Archeologisch (bureau)onderzoek / QuickScan archeologie Indien een initiatief plaatsvindt op een locatie met een archeologische waarde (op grond van het vigerende bestemmingsplan) kan de initiatiefnemer er voor kiezen om op voorhand een archeologisch (bureau)onderzoek te laten uitvoeren door een onafhankelijk adviesbureau. Een dergelijk onderzoek is een verplicht onderdeel van de vergunningverlening. Wanneer uit het bureauonderzoek blijkt dat zich mogelijk bijzondere archeologische kenmerken in het plangebied bevinden kan hier op ingespeeld worden. De aanwezigheid van een dergelijk archeologisch onderzoek bij de aanvraag levert extra punten op.
Financiële verkenning (Business case) Uit de financiële verkenning dient de financiële haalbaarheid van het plan te blijken. Wat zijn de kosten en wat zijn de baten van de ontwikkeling. De business case dient tenminste de volgende onderdelen te bevatten: <ul style="list-style-type: none">• Aanleg;• Exploitatie;• Beheer;• Nazorg (opruimen zonnepark).
(Intentie)overeenkomst grondeigenaar Schriftelijke verklaring tussen initiatiefnemer en grondeigenaar waaruit blijkt dat de gronden beschikbaar (kunnen) worden gesteld voor de ontwikkeling van een zonnepark indien de omgevingsvergunning daarvoor wordt verleend.
Toegevoegde waarde (koppelkansen en meervoudig ruimtegebruik) Bij de ontwikkeling van een zonnepark kan gekozen worden voor een inrichting waarbij meerdere functies op eenzelfde locatie een plaats krijgen zodat de ruimte efficiënter benut en kansen gekoppeld worden. Dit vergroot de toegevoegde waarde en leefbaarheid van het plangebied. Hierbij kan gedacht worden aan de manier van inrichten en beheer, bijvoorbeeld; <ul style="list-style-type: none">• Ecologie (biodiversiteit);• Waterberging;• Veenoxidatie;• Wandelroute;• Archeologie/Cultureel Erfgoed• etc.
Landschappelijke inpassing Voor wat betreft een zorgvuldige landschappelijke inpassing dient de initiatiefnemer een startdocument landschappelijke inpassing aan te leveren. In het startdocument is door initiatiefnemer een analyse gemaakt op landschaps-, kavel- en objectniveau en wordt gebruikt om het gesprek aan te gaan met de omwonenden, gemeente en de provincie. Voor wat betreft de landschappelijke inpassing zal de maatwerkmethode worden toegepast, zoals aangegeven in de "Handreiking Locatiekeuze en ontwerp zonneparken" van het Bouwweerschap van de provincie Groningen. Bij parken nabij de gemeentegrens worden buurgemeenten ook bij de planvorming betrokken.
Lokaal eigenaarschap Gelijkwaardig samenwerken, eigenaarschap en het delen van de opbrengst zijn van belang voor de maatschappelijke acceptatie. Het laatste dient op een verantwoorde manier te gebeuren. Een aanbod aan de omgeving hoort bij een goed doorlopen proces voor ontwikkeling van zonneparken. De drie gemeenten sluiten zich aan bij de ambitie van het klimaatakkoord. Om de projecten voor de bouw en exploitatie van hernieuwbaar op land in de energietransitie te laten slagen, gaan in gebieden met mogelijkheden en ambities voor hernieuwbare opwekking, partijen gelijkwaardig samenwerken in de ontwikkeling, bouw en exploitatie. Dit vertaalt zich in evenwichtige eigendomsverdeling in een gebied waarbij gestreefd wordt naar 50 procent eigendom van de productie van de lokale omgeving (burgers en bedrijven).
Maatschappelijke inpassing Een initiatief kan alleen succesvol zijn met overtuigend maatschappelijk draagvlak. Dit betreft niet alleen draagvlak bij de direct omwonenden, maar ook in de bredere samenleving. De initiatiefnemer dient in het plan van aanpak weer te geven hoe het zonnepark maatschappelijk ingepast wordt. In het plan van aanpak staat zowel een omschrijving van procesparticipatie als van financiële participatie.

De gemeenten hebben zich geconformeerd aan het klimaatakkoord. In het klimaatakkoord staat onder andere dat er gekoerst moet worden op 50% lokaal eigenaarschap. In het plan van aanpak staat omschreven hoe de initiatiefnemer dit wil bereiken. De maatschappelijke inpassing geschiedt altijd in een zogenaamd driehoeksoverleg: omwonenden, initiatiefnemer en gemeente. In dit gremium worden de maatregelen besproken voor wat betreft de maatschappelijke inpassing. Dit gaat bijvoorbeeld over het hanteren van voldoende afstand van het park tot woningen, het realiseren van een uitloopgebied, een investering vanuit het zonnepark in de leefbaarheid van het dorp, het treffen van duurzaamheidsmaatregelen in het dorp, het bieden van participatiemogelijkheden in het zonnepark, het beschikbaar stellen van duurzame energie voor lokaal verbruik, et cetera. In het plan van aanpak kunnen nog niet de concrete maatregelen benoemd worden. Deze dienen te worden afgestemd met de samenleving. Het plan van aanpak geeft inzicht in hoe u als initiatiefnemer het gewenste draagvlak wilt creëren.

Het Plan van Aanpak wordt onder andere getoetst op de volgende onderdelen:

- Financiële participatie;
- Lokaal eigenaarschap;
- Gebiedsfonds;
- Werkgelegenheid;
- Ecologie.

Natuurtoets / QuickScan flora en fauna

De quickscan flora en fauna of QuickScan natuurwaarden is een oriënterend onderzoek. Hierin wordt de geplande ontwikkeling getoetst aan de natuurwetgeving. Door middel van een literatuuronderzoek en veldbezoek wordt beoordeeld welke natuurwaarden in het plangebied aanwezig zijn. Beoordeeld moet worden of de ontwikkeling mogelijk een negatief effect heeft op de natuur/ecologie. Door vroegtijdig in kaart te brengen wat de risico's zijn voor het project, kan vertraging bij de uitvoering worden voorkomen. Het aanleveren van een quickscan levert extra punten op bij de beoordeling.

Stikstofdepositie-berekening

Met behulp van de AERIUS-tool kan de stikstofdepositie als gevolg van het project op Natura 2000-gebieden berekend worden. In de tool worden alle bronnen die stikstof uitstoten ingevoerd waarna de invloed op Natura 2000 inzichtelijk is.

Klimaatadaptatie

Het proces waarbij de samenleving zich aanpast aan het actuele of verwachte klimaat en de effecten daarvan, om de schade die gepaard kan gaan met klimaatverandering te beperken en de kansen die de klimaatverandering biedt te benutten.

Lokaal eigenaarschap/gebondenheid

Lokaal gebonden betekent woonachtig of gevestigd in de gemeenten Loppersum, Delfzijl of Appingedam of, na 1 januari 2021, in de gemeente Eemsdelta. Bij het realiseren van lokaal eigenaarschap is het uitgangspunt is dat meerdere lokale partijen uit de omgeving van het te realiseren initiatief voor hernieuwbare energie zijn betrokken en dat een brede groep uit de omgeving het project steunt en/of deelneemt. Iedereen moet hieraan kunnen meedoen.